



KKA – Akstursíþróttafélag

Akstursíþróttafélag vélsleða- og vélhjólamanna á Akureyri

e mail: th@AL hf.is

Vættagili 24, 603 Akureyri

sími: 892 9806, 460 9800, fax: 460 9801

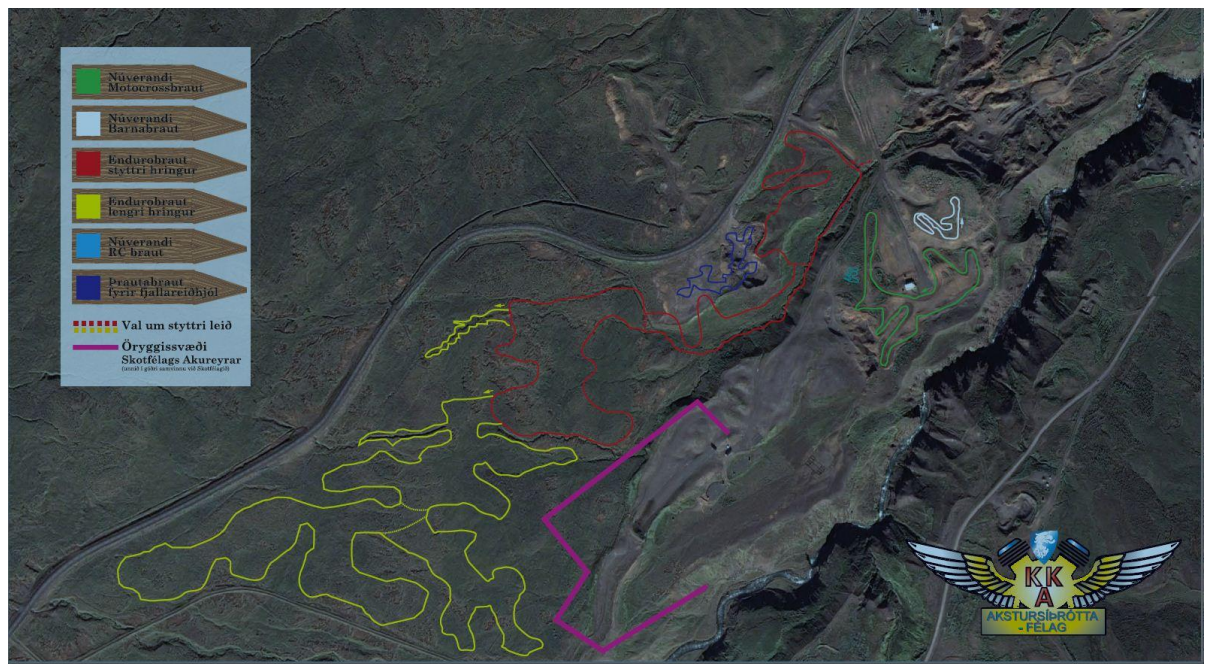
Akureyrarbær
Skipulagsnefnd Akureyrarbæjar.
Ráðhúsinu
600 Akureyri

Ágætu nefndarmenn,
Ég er formaður KKA og skrifa ykkur í nafni félagsins.

Ég vil f.h. félagsins þakka nefndinni fyrir bréf hennar og það sem hún hefur gert fyrir félagið með svæðisúthlutun á Glerárdal. Sérlega fyrirhugaða stækkun endurosvæðis félagsins í Torfdalnum og þar fyrir ofan.

Nefndin úthlutaði félaginu endurosvæði á síðasta ári. Því miður misskildi félagið úthlutunina hvað mörk og stærð varðaði. Taldi veg þann sem talað var um í bréfi skipulagsnefndar vera eldri veg niður á skotsvæðið, sem liggur ofarlega í landinu, en ekki þann veg sem liggur á svæði KKA upp á skotsvæði. Það þjónar engum tilgangi nú að ræða hve gáfulegur eða ógáfulegur skilningur félagsins var en okkur þykir miður að svona fór.

Nú hefur félagið sótt um land upp að þessum gamla vegi og vísa ég til teikninga og rökstuðnings hvað það varðar í umsókn félagsins frá 12. nóv. s.l.



Tillaga KKA um endurosvæði.

Við höfum fengið tillögu skipulagsstjóra varðandi land fyrir endurostarfssemi félagsins. Sú tillaga gerir ráð fyrir töluvert minna landi. Hún er góðra gjalda verð og vitanlega mikil hjálp fyrir félagið en því miður þá er landið ekki nægilega stórt fyrir starfsseminu. Stjórn og svæðisnefnd félagsins hefur lagt mikla vinnu í að skoða starfssemi og þarfir félagsins fyrir enduroland. Niðurstaðan er sú að félaginu er nauðsyn á því að fá það svæði til notkunar sem sótt var um. Fyrir því liggja nokkrar ástæður.

Við þurfum töluvert svæði til að geta hvílt brautir, þ.e. landið. Við höfum nokkra reynslu af endurbrautum. Á því svæði sem notuð hafa verið hefur félagið náð að laga og hvíla ákveðin brautarstæði. Það myndast rákir í landið og því verður félagið að fara þar yfir með tækjum til að slétta og sá í förin. Eftir ótrúlega stuttan tíma hefur landið náð sér og gróður tekið við sér. Aksturinn hefur svipuð áhrif og plógur, þ.e. jarðvegurinn losnar og tekur vel við gróðri. Síðan færum við brautirnar til eftir því sem landið jafnar sig. Til að geta gert þetta þurfum við töluvert svæði, verðum að geta fært brautina það langt að engin hætta sé á að hún verði keyrð. Þessi svæði sem þarf að hvíla eru 8-10 hlutar. Sum svæði þarf lítið að hvíla, fer eftir aðstæðum á hverjum stað og þrengslum. Þannig er stærra svæði í raun forsenda landverndar og að við getum notað svæðið af viti, ábyrgð og forsjálni með tilliti til þarfa félagsins og útlit landsins. Stærra land til að geta hvílt landið.

Ennfremur er mikilvægt að brautin sé löng t.d. til að fækka stöðum, sem þarf að hvíla. Í meðal endurokeppni hjá félaginu eru 100 keppendur, sem hver fer nokkra hringi þannig að hringir skipti mörg hundruðum yfir daginn. Ef brautin er löng fækkar hringjum sem hver aðili fer og það er fljótt að skila sér í minni umferð og því minna sliti á brautinni.

Endurobraut er ekin á milli hliða þar á milli velja menn stystu eða greiðfærustu leiðina. Það er mikilvægt að hafa stórt svæði til að koma í veg fyrir slyshættu, þ.e. brautir mega ekki krossast eða vera nálægt hvor annarri. Það er líka erfitt að þurfa að loka brautum eða brautarhlutum. Allt slíkt hringl getur valdið ruglingi og hættu á slysum.

MSÍ (Mótorhjóla- og Snjósleðasamband Íslands) hefur ákveðið að breyta fyrirkomulagi á endurokeppnum næsta árið, þ.e. nú er keppt í endurocrossi. MSÍ hefur því kallað á lengri og greiðfærari brautir. Þetta kallar beinlínis á það svæði sem félagið sótti um, það má ekki vera minna til að geta staðið undir kröfum MSÍ.

KKA rekur umhverfisstefnu innan félagsins og víðar. Hún gengur út á áróður t.d. heimasíðu félagsins (www.kka.is) um gott samneyti við aðra, sem ferðast í náttúrunni og að ganga vel um náttúruna. Menn aka um náttúruna á misjöfnum forsendum. Stundum vilja menn einfaldlega njóta veðurs og útsýnis, stoppa reglulega, borða nestið sitt og spekulera jafnvel í lífinu og tilverunni í rólegheitum út í náttúrunni. Á öðrum stundum leggja menn meira

upp úr akstrinum sjálfum og þá skiptir ekki alveg máli hvar ekið er, hvort það er á fjallaslóðum eða á tilbúnum svæðum KKA. Sumir aka jafnvel alltaf á þessum forsendum. Þá er vitanlega einfaldast að fá útrás fyrir akstursþörfina á svæðum félagsins. KKA hefur boðið mönnum upp á MX brautir þar sem um er að ræða krefjandi brautir með mörgum beygjum og stökkum. Hins vegar er jafn nauðsynlegt að sinna líka vel enduroþörfum félagsmanna, þ.e. bjóða upp á brautir sem eru erfiðar yfirferðar, og langar. Við viljum geta boðið félagsmönnum þann valkost að koma á svæði félagsins og geta keyrt þar langar og erfiðar endurobrautir um ófærur í stað þess að menn þurfi að leita eftir slíku í náttúrunni. Þetta er mikilvægur þáttur í umhverfisstefnu félagsins. Það stoðar lítt að banna ef ekki er um leið boðið upp á valkost, sem leysir þörfina og vandann.

KKA hefur verið í samstarfi við Sporthótelid í Hlíðarfjalli (Glerá). Boðið hefur verið upp á pakka, gistingu, mat og dagpassa í brautum KKA og hafa forsvarsmenn hótelsins sagt að ef félagið gæti einnig boðið upp á endurobrautir yrði þar veruleg breyting á. Viðskiptamannahópurinn yrði töluvert stærri ef hægt yrði að bjóða upp á slíkar brautir með MX brautum fyrir fullorðna og börn, svo ekki sé talað um þrautabrautir fyrir reiðhjólafólk.

KKA stendur fyrir ýmsum viðburðum á vetrarhátíð. Stærri svæði mun auka möguleika félagsins á ýmsum keppnum og viðburðum bæði á hátíðinni og síðar.

Nú er kreppa og atvinnuástand misjafnt. Í þéttbýli leita menn þó eftir meiru en bara atvinnu. Fólk leitar í þéttbýlið vegna þjónustu og samþýli við aðra. Þegar vinna minnkar er mikilvægt að boðið sé upp á valkosti fyrir bæjarbúa til að verja auknum tíma sínum í. Fólk geti einfaldlega haft eitthvað fyrir stafni, þ.e. tómstundir. Bæjarfélagið býður upp á mikilvæga þjónustu og ýmiskonar dægradvöl. Eitt það mikilvægasta í þessum efnum er íþróttastarf. Á tímum samdráttar getur bærinn ekki lagt stórfé í eitt eða neitt, þar með talið íþróttastarf. Því er sjálfboðaliðastarf íþróttahreyfingarinnar nú mikilvægara en oft áður. Þetta á bærinn að nýta sér eins og hann framast getur. Karlar, konur, unglingar og börn innan KKA eru reiðubúin til að leggja mikið á sig til að koma upp betra umhverfi og bættri þjónustu á vegum félagsins. Í félaginu eru núna u.þ.b. 350 manns. Félögum hefur fjölgað mjög mikið eftir að félagið fékk land undir sína starfsemi árið 2005, og síðar enn meira þegar félagsheimilið kom til, vökvun á MX brautum, barnabrautir, RC brautir, lýsing MX brautar, jarðýta, traktorsgrafa o.s.frv. Ætíð þegar félagið hefur boðið upp á meiri og betri starfsemi eykst áhuginn á því að vera á svæðinu. Mikið unglinga- og barnastarf fer fram hjá félaginu. Í félaginu hafa unglingar og börn 14 ára og yngri þurft að borga árgjald. Félagið hefur kappkostað að reksturinn sé í samræmi við kröfur bæjarins þ.e. engum skuldum er safnað. Félagið er algerlega skuldlaust en á miklar eignir, bókfærðar fyrir tugi milljóna króna.

Akureyrarbær hefur stutt vel við félagið, það fékk 500.000 kr. á ári í 3 ár eftir að félagið fékk svæðið og hefur svo fengið u.þ.b. 200.000 kr. á ári í rekstrarstyrki. Félagið kann vel að meta það enda nýtist hver króna vel og margfalt í félaginu. Félagið hefur ætíð lagt meiri áherslu á að beina kröftum sínum að því að veita almennum félagsmönnum, sem skipta hundruðum, góða þjónustu heldur en að eyða öllu fé sínu og kröftum í miklu færri keppnismenn. Engu að síður hefur félagið alið af sér keppnismenn í fremstu röð og mætti gera langan lista en skemmst er frá að segja að akstursíþróttamaður ársins hjá MSÍ árið 2009 er úr KKA.

Akureyrarbær getur núna án þess að kosta til neinu fé gert KKA kleift að stórauka þjónustu sína við félagsmenn. Með því að samþykkja umsókn félagsins um aukið land undir starfsseminu myndi félagið geta boðið upp á gott endurosvæði. Akureyrarbær leggur til svæðið en KKA mun leggja til tæki sín og vinnukrafta til að gera svæðið að fallegu útivistarsvæði fyrir félagsmenn KKA. Landið myndi nýtast undir reiðhjólsvæði, og svo ýmiskonar endurosvæði fyrir mótörhjól, þ.e. mikilvægt íþróttastarf fyrir bæjarbúa o.fl..

Varðandi rök nefndar fyrir minna svæði til félagsins vill félagið taka eftirfarandi fram;

- a) að það telur landinu án vafa betur varið undir íþróttastarfssemi félagsins frekar en hugsanlega berjatínslu en við höfum ekki orðið varir við að landið hafi verið nýtt í þeim tilgangi, enda margt annað land í kringum Akureyri sem er heppilegra til þess.
- b) að ekki er til fyrirstöðu að úthluta félaginu landinu þó raflína komi þar síðar yfir. Það skiptir okkur engu máli þó raflína komi síðar á landinu og skiptir ekki máli hvar hún kann að koma.
- c) að landið er ekki stórt eða of stórt fyrir umrædda starfssemi okkar. Nefna má að Reykjavíkurborg úthlutaði VÍK heilum dal undir enduroakstur.

Með kveðju og von um að skipulagssnefnd sjái sér fært að verða við óskum félagsins sem fram koma í áðurnefndri umsókn frá 12. nóv. s.l.

Virðingarfyllst,



Þorsteinn Hjaltason, hdl.